

Муниципальное бюджетное общеобразовательное учреждение
«Кварсинская средняя общеобразовательная школа
имени Героя Советского Союза Ивана Петровича Фонарева»
(МБОУ Кварсинская СОШ)

Рассмотрено и принято
на Педагогическом совете
Протокол № 10 от 14.05.2022 г.

Утверждаю
Директор школы В. Гимадеева
Приказ № 186 от 14.05.2022 г.



Дополнительная общеобразовательная общеразвивающая программа
«Шахматная азбука»
Целевая аудитория программы – учащиеся в возрасте 9-11 лет.
Срок реализации – 1 год

Составитель: Лукашенко А. М.,
учитель физической культуры МБОУ
Кварсинской СОШ

Пояснительная записка

Направленность: физкультурно-спортивная

Уровень программы: ознакомительный

Программы, взятые за основу: "Шахматы – школе: Для начальных классов общеобразовательных учреждений" (2019, 40 с.) "Духовное возрождение" И.Г. Сухина.

Актуальность, педагогическая целесообразность:

Шахматы – настольная логическая игра со специальными фигурами на 64-х клеточной доске для двух соперников, сочетая в себе элементы искусства, науки и спорта. Название берет из персидского языка: «Шах Мат» означает в простом переводе «шах умер».

Данный вид спорта широко распространен в мире и является неотъемлемой частью спортивной жизни. По этому виду спорта проводится большое количество соревнований на различном уровне и победители получают не малые вознаграждения.

Сегодня шахматы, отвечая глубокой потребности людей в творческом самовыражении, рождены для испытания ума. Шахматы – абстрактная, чистая мысль. Это демонстрация творить новое на основе известного. В борьбе зачастую создаются захватывающие поединки, совмещающие красоту, произведение шахматного искусства, драму.

Общепризнано, что шахматы это не только интеллектуальная спортивная борьба соперников, но и метод и предмет развития интеллектуального мышления человека, особенно ребенка.

Развитие ранних детских шахмат еще более актуально в связи с тем, что, затрачивают массу времени на просмотр телепередач, видеофильмов и на компьютерные игры, часть которых вообще вредна для их психического и интеллектуального развития.

В начальной школе происходят радикальные изменения, связанные с приоритетом целей обучения: на первый план, выдвигается развивающая функция обучения, в значительной степени способствующая становлению личности младших школьников и наиболее полному раскрытию их творческих способностей. Программа «Юный шахматист» позволяет реализовать многие позитивные идеи отечественных теоретиков и практиков - сделать обучение радостным, поддерживать устойчивый интерес к знаниям. Шахматы – это не только игра, доставляющая детям много радости, удовольствия, но и действенное, эффективное средство их умственного развития. Процесс обучения азам шахматной игры способствует развитию у детей способности ориентироваться на плоскости, развитию аналитико-синтетической деятельности, мышления, суждений, умозаключений, учит ребенка запоминать, сравнивать, обобщать, предвидеть результаты своей деятельности и т.п. Игра в шахматы развивает наглядно-образное мышление, способствует зарождению логического мышления, воспитывает усидчивость, вдумчивость, целеустремленность. Ребенок, обучающийся этой игре, становится собраннее, самокритичнее, привыкает самостоятельно думать, принимать решения, бороться до конца, не унывать при неудачах. Экспериментально же было подтверждено, что дети, вовлеченные в волшебный мир шахмат, лучше успевают в школе, а также положительно влияют на совершенствование у детей многих психических процессов и таких качеств, как восприятие, внимание, воображение, память, мышление, начальные формы волевого управления поведением.

Шахматы в начальной школе положительно влияют на совершенствование у детей многих психических процессов и таких качеств, как восприятие, внимание, воображение, память, мышление, начальные формы волевого управления поведением.

Шахматная игра служит благоприятным условием и методом воспитания способности к волевой регуляции поведения. Овладевая способами волевой регуляции, обучающиеся приобретают устойчивые адаптивные качества личности: способность согласовывать свои

стремления со своими умениями, навыки быстрого принятия решений в трудных ситуациях, умение достойно справляться с поражением, общительность и коллективизм. При обучении игре в шахматы стержневым моментом занятий становится деятельность самих обучающихся, когда они наблюдают, сравнивают, классифицируют, группируют, делают выводы, выясняют закономерности. Таким образом, шахматы не только развивают когнитивные функции младших школьников, но и способствуют достижению комплекса личных и метапредметных результатов.

Содержание теоретического раздела программы Начальный курс по обучению игре в шахматы максимально прост и доступен младшим школьникам. Большое значение при изучении шахматного курса имеет специально организованная игровая деятельность, использование приема обыгрывания учебных заданий, создания игровых ситуаций.

Особенность программы в том, что на первом году обучения ребенок делает первые шаги в мире шахмат. Учащиеся знакомятся с историей возникновения шахматной игры, шахматной доской, фигурами, учатся выполнять различные дидактические задания, разыгрывать положения с ограниченным количеством фигур, блоки игровых позиций на отдельных фрагментах доски. Большое место отводится изучению "доматового" периода игры. На занятиях используется материал, вызывающий особый интерес у детей: загадки, стихи, сказки песни о шахматах, шахматные миниатюры и инсценировки. Ключевым моментом занятий является деятельность самих детей, в которой они наблюдают за передвижением фигур на доске, сравнивают силу фигур и их позицию, делают выводы, выясняют закономерности, делают свои первые шаги на шахматной доске.

Программа включает непосредственно обучение шахматной игре, освоение правил игры в шахматы, а также знакомятся с шахматной нотацией, творчеством выдающихся шахматистов, предполагает обучению решения шахматных задач. На занятиях используются обучающие плакаты, диаграммы задачи для самостоятельного решения, загадки, головоломки по темам, лабиринты на шахматной доске, кроссворды, ребусы, шахматное лото, викторины и др., решение которых дают не только информацию о какой-либо фигуре, но и представление об ее игровых возможностях и ограничениях. Кроме этого, учащимся предлагаются темы для самостоятельного изучения: «Ферзь против пешки», «Ферзь против короля» и др. занимательные рассказы из истории шахмат, тесты для проверки полученных знаний.

Цель программы: формирование и развитие аналитико-синтетической деятельности, логического мышления, внимания, воображения, памяти, волевой регуляции поведения через занятие игрой в шахматы.

Задачи:

- развивать ключевые компетенции обучающихся (коммуникативные, интеллектуальные, социальные);
- формировать универсальные способы мышления (абстрактно-логического мышления, памяти, внимания, творческого воображения, умения производить логические операции);
- воспитывать потребность в здоровом образе жизни.

Возраст обучающихся

Возраст: 9-11 лет. Предполагаемое количество учащихся – 20 человек.

2 группы по 10 человек.

Программа рассчитана на 1 год, 34 учебных недели, 3 часа в неделю. Продолжительность урока 45 минут.

Формы организации образовательного процесса

Основной формой организации образовательного процесса является групповое занятие. Практическая игра.

Решение шахматных задач, комбинаций и этюдов.

Дидактические игры и задания, игровые упражнения.

Теоретические занятия, шахматные игры, шахматные дидактические игрушки.

Планируемые результаты

метапредметные	Предметные	личностные
<ul style="list-style-type: none"> ➤ определять и формулировать цель деятельности, проговаривать последовательность действий; ориентироваться в своей системе знаний: отличать новое от уже известного, добывать новые знания: находить ответы на вопросы, используя свой жизненный опыт и информацию, полученную от учителя; ➤ перерабатывать полученную информацию: сравнивать и группировать такие шахматные объекты, как ходы шахматных фигур, сильная и слабая позиция, сила шахматных фигур; преобразовывать информацию из одной формы в другую: находить и формулировать решение шахматных задачи с помощью простейших моделей (предметных, рисунков, схематических рисунков, схем). 	<ul style="list-style-type: none"> ➤ знать шахматные термины: белое и черное поле, горизонталь, вертикаль, диагональ, центр, партии, начальное положение, белые, черные, ход, взятие, шах, мат, пат, ничья; знать названия шахматных фигур: ладья, слон, ферзь, конь, пешка, король; знать правила хода и взятия каждой фигурой; ➤ различать диагональ, обобщать, делать несложные выводы; уметь проводить элементарные комбинации; ➤ определять последовательность событий; выявлять закономерности и проводить аналогии. 	<ul style="list-style-type: none"> ➤ формирование основ шахматной культуры, основ чувства прекрасного и эстетического чувства на основе знакомства с мировой и отечественной шахматной культурой; ➤ приобретение основных навыков сотрудничества со взрослыми людьми и сверстниками, умение управлять своими эмоциями, развивать дисциплинированность, внимательность, трудолюбие и упорство в достижении поставленных целей.

Учебный план

№	Название темы, раздела	Количество часов				Формы аттестации (контроля)
		всего	теория	практика	контроль	
1	Вводное занятие. Инструктаж по технике безопасности, пожарной безопасности	1	1			
Раздел 1	История шахматной игры	2	2			
1.1	Проникновение шахмат в Европу. Французские и английские шахматисты первой половины 19 века.		1			
1.2	Русская шахматная школа.		1			
Раздел 2	Шахматный кодекс	6	2	2	2	
2.1	Основные положения шахматного кодекса		2		1	Устный опрос
2.2	Проведение шахматного турнира по круговой системе			2	1	шахматный турнир
Раздел 3	Дебют	18	6	12		
3.1	Двух- и трехходовые партии.		1	2		
3.2	Игра на мат с первых ходов.		1	2		
3.3	Принципы игры в дебюте.		1	2		
3.4	Понятие о темпе. Гамбиты.		1	2		
3.5	Борьба за центр. Безопасная позиция короля.		1	2		
3.6	Коротко о дебютах.		1	2		
Раздел 4	Миттельшпиль	9	2	5	2	
4.1	Простейшие комбинации		1	3	1	конкурс решения задач
4.2	Различные виды преимуществ		1	2	1	игра с контролем времени

Раздел 5	Эндшпиль	15	3	8	4	
5.1	Особенности шахматной доски		1			
5.2	Правило «блуждающего» квадрата		1			
5.3	Пешечные слабости		1	4	1	конкурс решение задач двухходовок
5.4	Мат или вечный шах по последней горизонтали.			4	3	Игра с контролем времени
Раздел 6	Шахматная практика.	52		30	12	
6.1	Шахматная практика			30	12	игра с контролем времени
6.2	Товарищеские матчи.				9	шахматные турниры
	ИТОГО	102	16	57	29	

Содержание программы

Вводное занятие. (1 ч)

Инструктаж по технике безопасности, пожарной безопасности, правила поведения на занятиях.

Раздел 1. История шахматной игры. (2ч.)

Проникновение шахмат в Европу. Французские и английские шахматисты первой половины 19 века: Лабурдоне, Мак-Доннель, У. Эванс, А. Андерсен, П. Морфи.

Русская шахматная школа: М. Чигорин, К. Яниш, И. Шумов и др.

Раздел 2. Шахматный кодекс (6 ч.)

Теория. Основные положения шахматного кодекса. Значение спортивных мероприятий и их место в учебно-тренировочном процессе. Проведение турнира по круговой системе.

Практика. Проведение шахматного турнира по круговой системе.

Раздел 3. Дебют (18 ч.)

Теория. Двух- и трехходовые партии. Невыгодность раннего ввода в игру ладей и ферзя. Игра на мат с первых ходов. Детский мат и защита от него. Игра против –повторюшки-хрюшки. Принципы игры в дебюте. Быстрейшее развитие фигур. Понятие о темпе. Гамбиты. Наказание –пешкоедов. Борьба за центр. Безопасная позиция короля. Гармоничное пешечное расположение. Связка в дебюте. Коротко о дебютах. Дебютные ловушки и их роль в шахматной партии.

Практика. Анализ сыгранных партий. Анализ партий великих шахматистов. Упражнения «Найти лучшее продолжение», «Как продолжить атаку?». Решение задач двухходовок.

Раздел 4. Миттельшпиль (9 ч.)

Теория. Простейшие комбинации. Двойной удар. Открытое нападение. Связка. «Мельница». Отвлечение. Завлечение. Перекрытие. Рентген. Мат по последней горизонтали. Спертый мат. Цугцванг.

Практика. Анализ сыгранных партий и типовых позиций. Упражнения «Найти комбинацию»,

«Как продолжить атаку?». Решение задач двухходовок. Конкурс решения задач.

Теория. Различные виды преимуществ. Материальное преимущество. Преимущество в развитии. Преимущество в пространстве. Открытая линия. Вторжение на 7-ю горизонталь. Захват открытой вертикали. Использование открытой и полуоткрытой линий. Слабые и сильные поля.

Практика. Анализ сыгранных партий и типовых позиций. Упражнения «Найти комбинацию», «Как продолжить атаку?». Решение задач двухходовок. Конкурс решения задач. Игра с контролем времени 3 мин, 5 мин при материальном преимуществе.

Раздел 5. Эндшпиль(15 ч.)

Теория. Пешечные окончания. Правила квадрата. Проведение пешки в ферзя.

Оппозиция. Ближняя и дальняя оппозиция. Технический прием «треугольник». Особенности шахматной доски. Прием «отталкивания». Окончания с проходными пешками у обеих сторон. Отдаленная проходная пешка. Защищенная проходная пешка. Правило «блуждающего» квадрата. Прорыв. Жертва одной или нескольких пешек с целью проведения в ферзи. Пешечные слабости: изолированные, сдвоенные, изолированные сдвоенные, отсталые, висячие. Оценка позиции со сдвоенными пешками.

Практика. Анализ сыгранных партий и типовых позиций. Упражнения «Найти решение», «Указать план выигрыша». Решение задач двухходовок. Конкурс решения задач. Игра с контролем времени 3 мин, 5 мин пешечных окончаниях.

Теория. Фигура против пешки. Ферзь против пешки. Ладья против пешки. Конь против пешки. Слон против пешки.

Практика. Анализ сыгранных партий и типовых позиций. Упражнения «Найти решение», «Указать план выигрыша». Решение задач двухходовок. Конкурс решения задач. Игра с контролем времени 3 мин, 5 мин фигурных окончаниях.

Теория. Ладейные окончания, общие принципы ведения борьбы. Ладья против пешки. Ладья с пешкой против ладьи. Мат или вечный шах по последней горизонтали.

Практика. Анализ сыгранных партий и типовых позиций. Упражнения «Найти решение», «Указать план выигрыша». Решение задач двухходовок. Конкурс решения задач. Игра с контролем времени 3 мин, 5 мин ладейных окончаниях.

Раздел 6. Шахматная практика. (52 ч.)

1. Тренировка техники расчета вариантов, общие положения.
2. Дерево перебора.
3. Решение сложных позиций с большим числом разветвлений.
4. Конкурс решения задач.
5. Конкурс решения комбинаций.
6. Игра в турнире.
7. Разбор партий учащихся.
8. Зачеты по тактике и технике эндшпиля. Обычные турнирные партии с контролем времени, соответствующие разрядным нормам турнира.
9. Тематические турниры по определенным дебютам, позициям миттельшпиля и эндшпиля.
10. Тематические сеансы одновременной игры против тренера или других более сильных шахматистов.
11. Тренировочные партии или турниры с укороченным контролем времени: 30 мин., 15 мин., 10 мин., 5 мин. на всю партию.
12. Товарищеские матчи и матч-турниры, командные и личные соревнования с другими коллективами.

Метод проблемного обучения. Разбор партий мастеров разных направлений, творческое их осмысление помогает ребенку выработать свой собственный подход к игре.

Использование этих методов предусматривает, прежде всего, обеспечение самостоятельности детей в поисках решения самых разнообразных задач.

Условия реализации программы

Материально-техническое обеспечение

стол учебный – 14 шт, стол преподавателя – 2 шт, стулья – 29 шт, интерактивная доска – 1 шт. школьная доска – 1 шт. индивидуальные шкафчики для личных вещей обучающихся – 24 шт. шкаф платяной – 1 шт. проектор – 1 шт. ноутбук – 1 шт. колонки – 1 шт. шкаф для наглядного пособия – 1 шт. трибуна – 1 шт. шахматы – 10 шт. магнитная шахматная доска – 1 доска магнитно-маркерная 120*180 – 1 шт,	Договор №Т23-001484 от 28.12.2020 г., Договор №А83-000038 от 14.12.2021 г., Договор №Б-00743747 от 29.12.2021 г., Договор №035 от 12.08.2020 г., Договор №15/21 от 16.12.2021 г., Договор №Б-00743740 от 29.12.2021 г.
--	---

Контрольно-измерительные материалы

Методы диагностики достигаемых результатов на разных этапах изучения программы

Поскольку шахматы, по своей природе, являются игрой с конечным и совершенно определенным результатом (выигрыш, проигрыш, ничья), основным критерием результативности освоения материала являются практические результаты в игре.

Необходимо, правда, сделать одно очень существенное замечание. Теория современных шахмат создавалась более 500 лет и ее объем очень велик. Понимание этой игры формируется у шахматиста всю жизнь, как бы сильно он не играл. Поэтому даже отличное усвоение, какого то раздела программы (например, ребенок прекрасно и быстро умеет реализовывать элементарное материальное преимущество - ставит мат королем и ферзем, королем и ладьей, проводит пешку в ферзи), совершенно не обязательно даст моментально хорошие спортивные результаты. Ведь чтобы воспользоваться этими знаниями для достижения победы в партии, надо сначала получить позицию с лишним ферзем, ладьей или пешкой. А в реальной партии может получиться, что ребенок проиграет ее, попав на ловушку в дебюте. Это создает очень большую сложность в оценке результативности прохождения программы целиком.

Диагностика результативности прохождения различных разделов программы.

1. Эндшпильная техника.

В учебном плане программы для ГНП свыше 1 года обучения предусмотрены часы для изучения элементарной техники реализации материального перевеса в конце партии. Проверка достигнутого уровня в этом вопросе проходит в форме сдачи зачетов по эндшпильной технике. Требования следующие: учащийся должен уметь при игре с часами за 1 минуту выигрывать следующие позиции: Король и ферзь против короля, король и ладья против короля, король и две ладьи против короля, король и пешка против короля, король конь и крайняя пешка против короля, король и ферзь против короля и коня, король и ферзь против короля и пешки, так же учащийся должен показать, что он знаком с методами защиты в окончании король и пешка против короля при условии если в начальной позиции при правильной игре можно не дать сопернику провести пешку в ферзи и знать какие пешки достигшие 2-й или 7-й

горизонтали дают ничью против ферзя, а какие не дают.

2. Основы комбинационной и позиционной игры.

Метод тестирования, позволяющий охватить одновременно группу ребят и выяснить их уровень усвоения материала по позиционной и комбинационной игре - конкурс "Угадай ход". Подбирается какая-нибудь позиция на определенную тему (Атака на короткую рокировку, Слабость комплекса полей определенного цвета, хорошие и плохие слоны и. т. д.). Учащимся дается время, что бы угадать какой ход сделал шахматист, игравший за ту сторону, которая

выиграла (партии подбираются по возможности таким образом, чтобы игра сильнейшей стороны была как можно более безупречной). Потом проводится опрос в устной или письменной (нужно записать свой ход) форме. Угадавшие ход получают очки, в зависимости от сложности (1-10). Результаты сводятся в таблицу. Я обычно записываю, кто из ребят и в какой ситуации предлагал какой ход. Анализ результатов такого урока-конкурса может дать ценную информацию об ориентации учащихся в позициях определенного типа, знания стандартных планов и приемов игры. Кроме того, урок в такой форме для детей гораздо интереснее, чем обычная лекция, так как содержит игровой и соревновательный элемент.

3. Дебютная теория.

Уровень знания и понимания дебюта учащимся можно увидеть только на его конкретных партиях.

4. История шахматной игры.

С целью диагностики результатов изучения этого раздела, можно организовать урок-викторину с вопросами, посвященными истории шахмат.

Методы диагностики результатов.

1. Разбор партий учащихся (не имеет количественных критериев, но может показать уровень усвоения любого раздела программы, так как демонстрирует общий уровень понимания игры).

2. Зачеты по эндшпильной технике.

3. Турниры по техническим позициям эндшпильного типа или этюдным позициям.

4. Конкурс "Угадай ход"

5. Викторина по истории шахмат.

6. Перечень диагностических карт и таблиц, определяющих уровень результативности образовательной программы:

1. Вопросник к собеседованию (Приложение № 1);

2. Входное диагностическое тестирование. Диагностическая карта входного диагностического тестирования. (Приложение № 2);

3. Диагностическая карта определения уровня освоения тем программы (Приложение № 3);

4. Диагностическая карта уровня результативности конкурсов решения задач (Приложение № 4);

5. Диагностическая карта результатов участия в турнирах (Приложение № 5);

6. Диагностическая карта уровня воспитанности учащихся (Приложение № 6);

7. Вариант задания конкурса решения задач (низкий уровень)
(Приложение № 7);

8. Вариант задания конкурса решения задач (средний уровень)
(Приложение № 8);

9. Вариант задания конкурса решения задач (высокий уровень)
(Приложение № 9);

10. Тетрадь учета решенных задач.

Список используемой литературы

1. Голенищев В.Е. «Программа подготовки шахматистов II разряда». М. «Советская Россия», 1999г.
2. Пожарский В.А. Шахматный учебник. Ростов-на-Дону. Издательство «Феникс», 2000г
3. «Шахматы - школе»\ Составители: Б.С. Горшунский, А.Н.Костьев. Издательство «Педагогика»,1999
4. Горенштейн Р.Я. Миттельшпиль. В двух томах. Шахматный клуб им. Т.В.Петросян. М. 1997
5. Злотник Б.А. Типовые позиции миттельшпиля. М. Физкультура и спорт. 1996
6. Несис Г.Е. Размен в эндшпиле. М. Физкультура и спорт. 1998
7. Гуфельд Э.Е. Минимальное преимущество.М. Физкультура и спорт. 1997
8. Портиш Л., Шаркози Б. 600 окончаний М. Физкультура и спорт. 1999
9. Шашин Б.С. Атака на ферзевом фланге. Физкультура и спорт. 1999
10. Справочники. - Энциклопедия шахматных дебютов. - Малая дебютная энциклопедия – Я.Б. Эстрин, М. Калинченко – М.: Фис. 1985-672с. - Шахматные дебюты. Полный курс - М.: Фаир-Пресс, 2006-707с. - «Энциклопедия дебютных ошибок»
11. Авербах Ю. Л. Что надо знать об эндшпиле. - М.: Физкультура и спорт, 1965. - 102 с.
12. Барский В., Ланда К. Кубок мира//Шахматное обозрение 64. – 2011. - №10. - с 4- 32.
13. Блох М.В. Комбинаторное искусство. - М.: Инженер, 1993. - 176 с.
14. Бондаревский И.З. Атака на короля. - М.:Физкультура и спорт,1962.–114с.
15. Бондаревский И.З. Комбинации в миттельшпиле. - Ростов-на-Дону: Феникс, 2001 г. – 128 с.
16. Иващенко С.Д. Сборник шахматных комбинаций. - М.: Физкультура и спорт. 1988. – 224 с.
17. Кобленц А. Школа шахматной игры. Выдающиеся шахматисты мира . - Рига: Латвийское ГосИздательство, 1962. – 346 с.
18. Костров В., Белявский Б. – Шахматный решебник. - СПб.: Литература, 2004 г. – 110 с.

Вопросник к собеседованию «Мои интересы»

1. Как тебя зовут?
2. Сколько тебе лет?
3. Чтобы ты хотел рассказать о себе?
4. Как ты любишь проводить свое свободное время?
5. Почему ты хочешь заниматься игрой в шахматы?
6. Что ты знаешь об этой игре?
7. Занимался ли ты ранее шахматами и где проходили эти занятия?
8. Знаком ли ты с именами и деятельностью выдающихся шахматистов?
9. Занимается ли кто-нибудь из твоих родных, друзей или знакомых игрой в шахматы?
10. Как ты думаешь, чем в дальнейшем тебе может помочь это увлечение?
11. Как ты думаешь, сможет ли твое увлечение, когда-нибудь, перерасти в будущую профессию мастера спорта, тренера по шахматам?

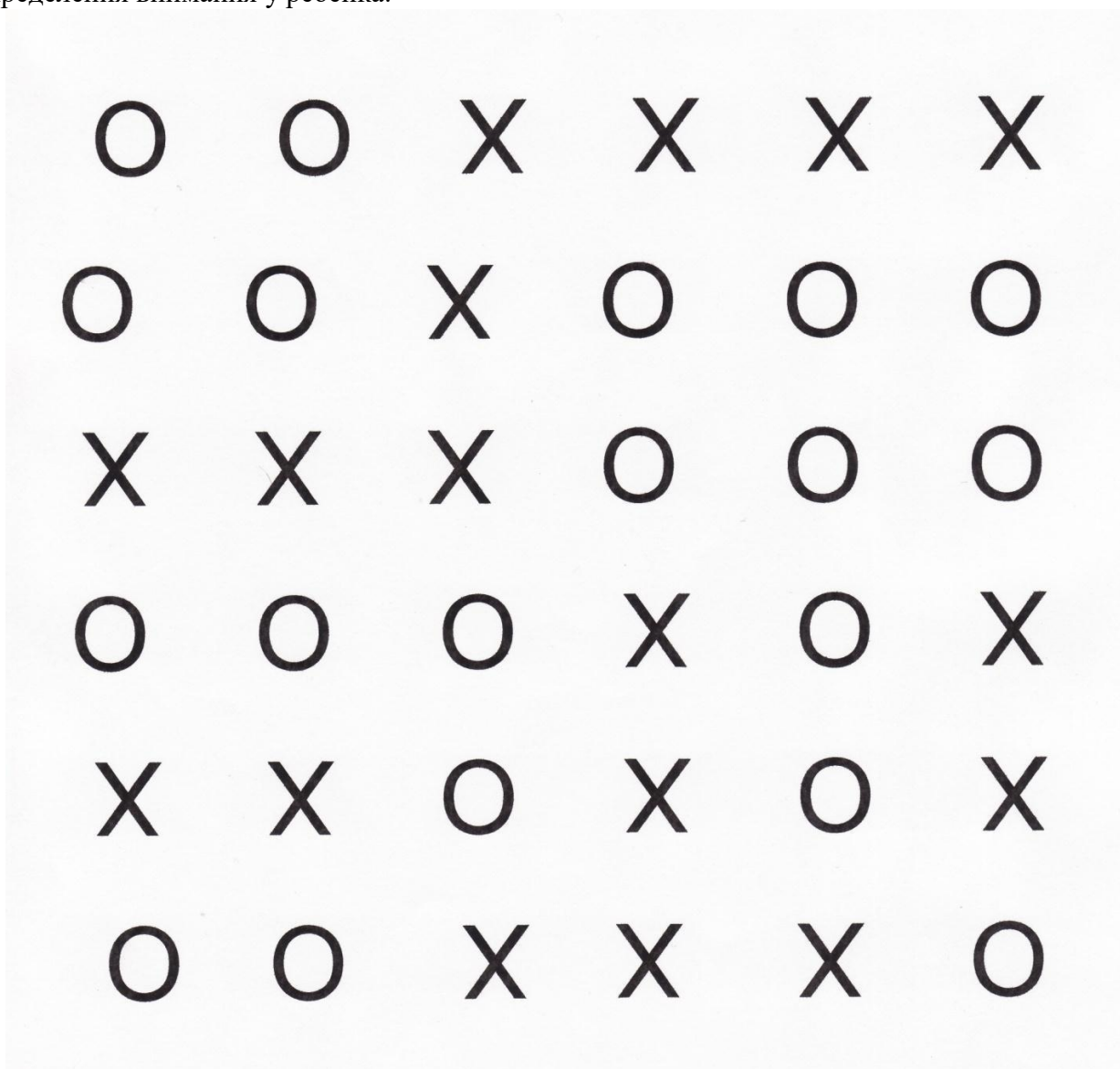
Входное диагностическое тестирование

Тест №1

«Беглый счет»

Для проведения тестирования нам необходим рисунок, состоящий из чередующихся кружков и крестиков □ (всего 19 кружков и 17 крестиков), которые предлагается считать вслух, без остановки (палец для счета не использовать!), по горизонтали число кружков и крестов в отдельности.

Способ проверки результата тестирования: для проверки тестирования необходимо засекают время, которое требуется испытуемому на подсчет чередующихся фигур, а так же учитывать все паузы при счете и те моменты, когда испытуемый начинает сбиваться со счета. После чего необходимо сопоставить количество пауз, ошибок и порядкового номера фигур, в том случае, если испытуемый сбился со счета, далее следует вывод педагога об уровне распределения внимания у ребенка.

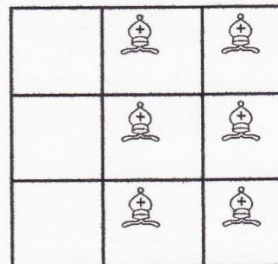
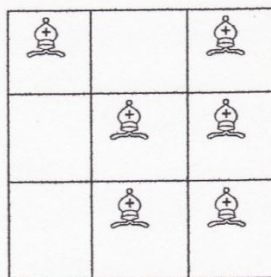
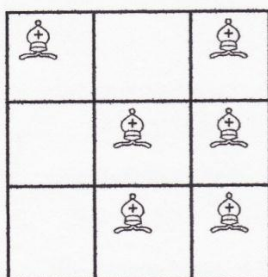
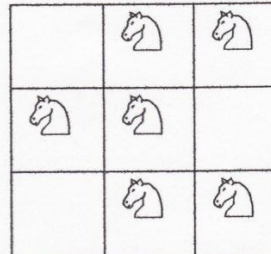
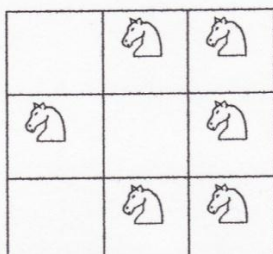
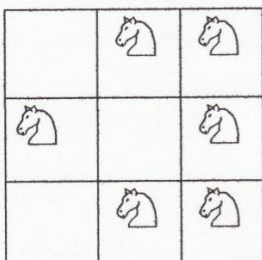
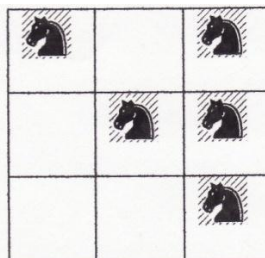
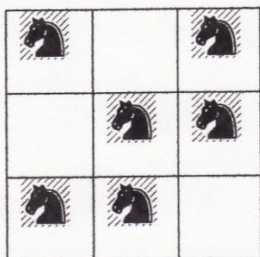
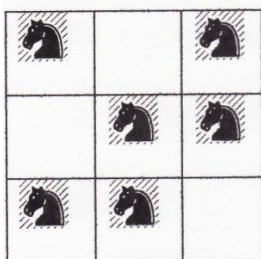


Тест № 2

«Занимательный квадрат»

Инструкция: «В трех квадратах нарисованы шахматные фигуры – черные кони. В двух квадратах они располагаются совершенно одинаково, а в оставшемся квадрате один конь помещен не так, как в остальных двух. Необходимо найти этот квадрат, и поставить сверху галочку. Это и есть ответом на предложенное задание. Если задача решена с конями, то точно так же ребенку необходимо решить задание с белыми конями и слонами.

Способ проверки результата тестирования: Если ребенок безошибочно выполнил все три задания, то это является показателем соответствия его возрастной норме развития. Если ребенок выполнил правильно только одно или два задания, то у ребенка есть проблемы в сфере внимания. Что выявляет импульсивных детей или очень эмоциональных. Тот ребенок, который не справился ни с одним заданием, скорее всего, имеет низкий уровень развития умения сравнивать различные предметы. При таком результате занятия шахматами рекомендуются для развития аналитического мышления, но со сниженной нагрузкой, условиях.



Тест №3

«Перепутанные линии»

Задание к тесту: необходимо проследить линию слева направо, чтобы определить, где она кончается. Начинать нужно с линии А. Вы должны записать тот номер, которым эта линия заканчивается. Выполняя задание, нужно проследить линию взглядом, карандаш или палец при этом не пользоваться.

Педагогу необходимо засекают время, которое требуется ребенку для того, чтобы проследить каждую линию на всем задании в целом. Выполнить задание необходимо не более чем за 5 минут.



Тест №4

«Разноцветные квадраты»

Данное тестирование составлено на основе цветового теста Люшера-Дорофеевой. Тест «Разноцветные квадраты» позволяет исследовать психофизиологическое состояние ребенка и сделать диагностику эмоционального настроя и уровень внутренней активности детей во время прохождения испытуемыми данного тестирования.

Для проведения теста каждому ребенку необходимо иметь три цветных карандаша: красный, синий и зеленый.

Раздаточным материалом для тестирования служит лист, на котором изображены два ряда по три одинаковых квадрата.

Для выполнения теста необходимо, чтобы верхний ряд квадратов был раскрашен так, чтобы каждый из них оказался раскрашенным только в один цвет – каждый квадрат в ряду может быть или только красный, или только зеленый, или только синий. Обязательным условием является то, чтобы все квадраты должны были разного цвета.

После выполнения ребенком раскрашивания верхнего ряда квадратов, ему дается новое задание, которое заключается в просмотре ребенком раскрашенного им ряда. На данном этапе тестирования педагог предлагает ребенку подумать нравится ли ему такое расположение квадратов по цвету. Хочет ли ребенок его изменить, или оставить все по-прежнему. Второй ряд квадратов раскрашивается ребенком произвольно (как захочет).

Таблица интерпретации результатов (на основе разработки Дорофеевой)

Цветовая формула	Функциональное состояние	Описание функционального состояния
К - С - З	Функциональное напряжение (ФН)	Состояние настороженности, которому свойственны ориентировочные эмоции, повышение внимания, активность; это состояние является оптимальным вариантом реагирования функциональной системы.
С - К - З	Функциональное расслабление (ФР)	Спокойное, устойчивое состояние, самое оптимальное для различных видов деятельности, не требующих напряжения; это состояние свидетельствует об отсутствии выраженных переживаний.
С - З - К	Функциональное возбуждение (ФВ)	Доминирование положительных эмоций - от переживания чувства удовлетворения до восторга, ликования.
К - З - С	Функциональное торможение (ФТ)	Состояние является следствием неудовлетворения потребностей (и полярно состоянию функционального возбуждения). Оно свидетельствует о доминировании отрицательных эмоций (печаль, тоска); диапазон изменений - от состояния грусти до подавленности, от озабоченности до тревоги, перенапряжения всех систем организма.
З - С - К	Состояние аффективного возбуждения (АВ)	Активные аффекты с диапазоном изменения эмоций от переживания чувства нетерпения, возмущения до гнева, ярости.
З - К - С	Состояние аффективного торможения (АТ)	Доминирование сильных отрицательных эмоций с диапазоном от состояния растерянности, психического дискомфорта до страха.

Необходимым условием для обучения шахматам является состояние функциональной напряженности (ФН) или функционального возбуждения (ФВ). Все другие состояния не

Таблица результатов турнира
Турнир №

участники	разряд	№ п/п	1	2	3	4	5	6	7	8	9	10	11	12	13	14	15	очки	место
		1	■																
		2		■															
		3			■														
		4				■													
		5					■												
		6						■											
		7							■										
		8								■									
		9									■								
		10										■							

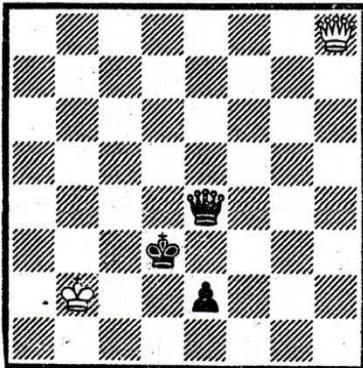
Главный судья:

ВАРИАНТ ЗАДАНИЙ КОНКУРСА РЕШЕНИЯ ЗАДАЧ

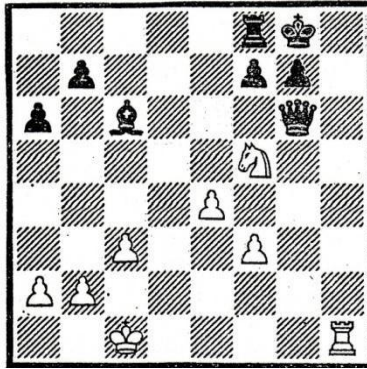
Тема: Мат в один ход.

Задачи низкого уровня сложности

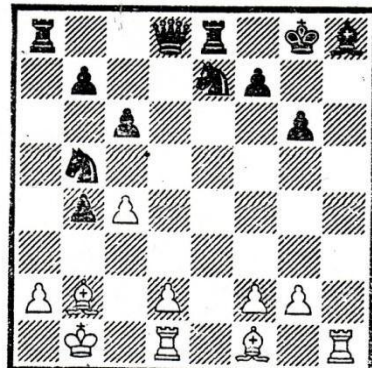
1



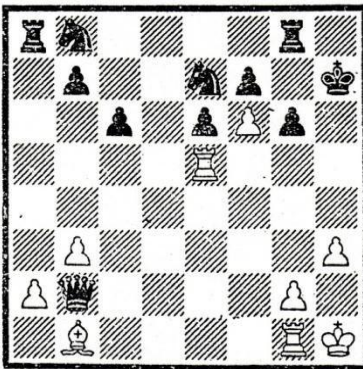
2



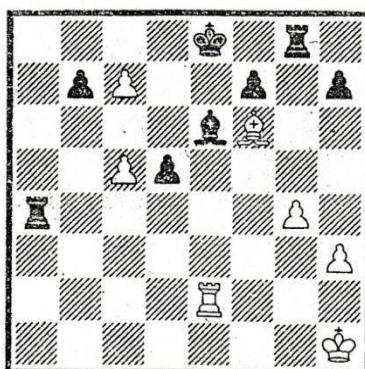
3



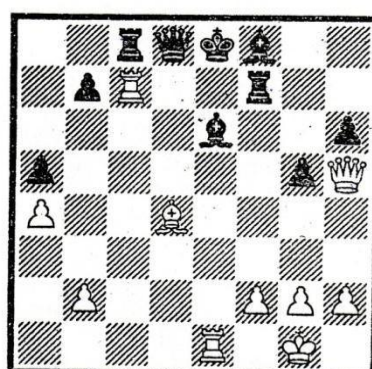
4



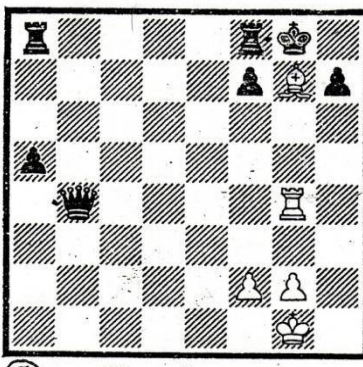
5



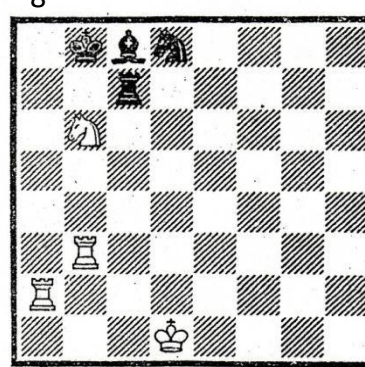
6



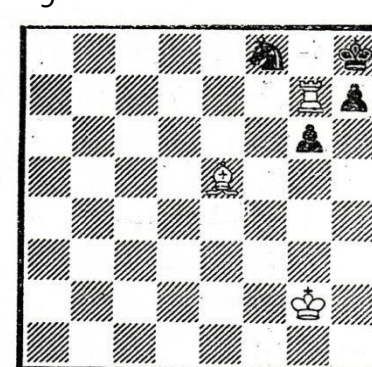
7



8



9



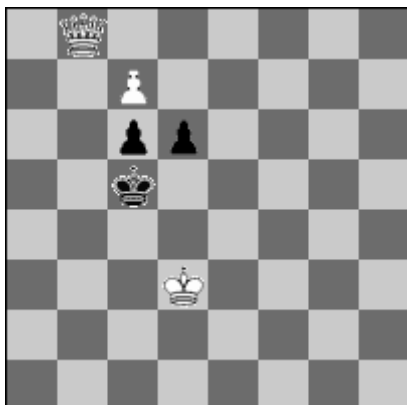
Во всех заданиях ход белых.

ВАРИАНТ ЗАДАНИЙ КОНКУРСА РЕШЕНИЯ ЗАДАЧ

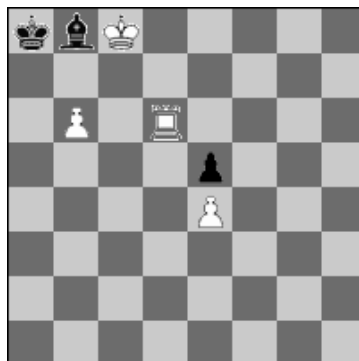
Тема: Мат в два хода

Задачи среднего уровня сложности

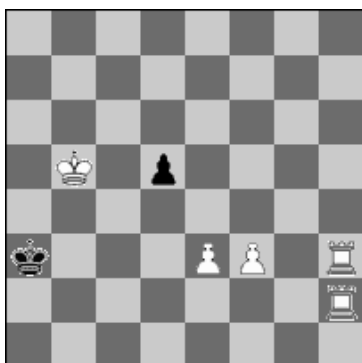
1



2



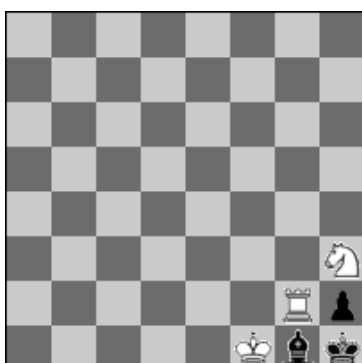
3



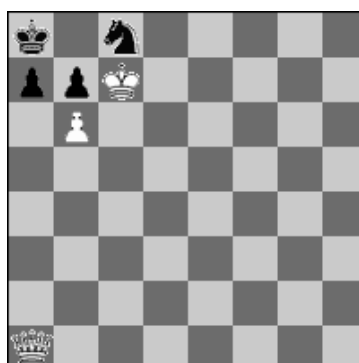
4



5



6



Во всех задачах ход белых

ВАРИАНТ ЗАДАНИЙ КОНКУРСА РЕШЕНИЯ ЗАДАЧ

Задание: Найди лучшее продолжение.

Задачи высокого уровня сложности.

1



Ход черных

2



Ход чёрных

3



Ход чёрных

4



Ход белых

5



Ход белых

6



Ход белых

7



Ход чёрных

8



Ход

9



Ход чёрных

Аннотация к входному диагностическому тестированию.

Диагностическое тестирование может проводиться педагогом при зачислении детей на первый год обучения с целью определения способности ребенка к аналитическому мышлению, выявления интеллектуального уровня развития учащихся, а так же уровня внимательности и эмоциональности детей. Она представляет собой комплекс психологических методик, позволяющих выявить потенциал детей к обучению игре в шахматы.

Если испытуемый не справился с заданиями или справился частично, в этом случае занятия шахматами рекомендуются для развития умения анализировать, но при щадящих условиях, со сниженным объемом нагрузки.

Аннотация к диагностической карте определения уровня освоения тем программы.

Для фиксации результатов диагностики разработана диагностическая карта. Она представляет собой бланк, на котором построена таблица, критериями которой является уровень освоения разделов учебно-тематического плана. По знаниям и умениям, которыми овладевает обучающийся в ходе освоения разделов, определяется уровень освоения программы (высокий – В; средний – С; низкий – Н). Для большей наглядности используется цветопись: высокий уровень – красный цвет, средний уровень синий цвет, низкий уровень – зеленый цвет.

Диагностика может проводиться 2 раза (в конце первого полугодия и в конце года), а так же – по результатам освоения каждой темы программы.

Аннотация к диагностической карте уровня результативности конкурсов решения задач.

Помимо диагностической карты, разработанной педагогом, необходимым условием выявления результативности данной программы является таблица результатов конкурсов решения задач. В данной таблице педагогом фиксируются набранные очки обучающихся по итогам конкурсов решения задач, где прописывается сумма очков за первое полугодие, сумма очков за второе полугодие, общий итог и место занятое учениками (I, II, III). Таким образом, определяется уровень освоения программы (высокий – 6,5; средний – 4,3; низкий – 1,2).

Для фиксирования решенных учеником задач в программе «Шахматы» используется тетрадь учета решенных задач.

Аннотация к тетради учета решенных задач.

Данная тетрадь является основным критерием заполнения сводных таблиц, результатов конкурсов решения задач, рассматривается как форма постоянного контроля. Она представляет собой тетрадь с таблицей, состоящей из двух граф: Ф.И. учащегося и номер выполненных индивидуальных заданий.

Тетрадь результативности решения задач необходима педагогу, чтобы в ходе решения шахматных задач, выявить уровень освоения учащимися задач разного уровня сложности.

Аннотация к задачам разного уровня сложности.

В ходе занятия каждому ученику раздаются индивидуальные задания, которые соответствуют уровню развития каждого ученика. Задачи могут быть разделены на следующие уровни:

- низкий уровень - базовый уровень знаний и умений, который осваивает каждый ученик, обучаясь по программе «Шахматы» (Приложение № 7, представляет один из многочисленных вариантов);
- средний уровень - представлены задачи более сложные, которые могут решать ученики, освоившие базовые знания и способные к решению более сложных заданий по какой-либо теме занятия (Приложение № 8, , представляет один из многочисленных вариантов);
- высокий уровень – задачи для детей с более развитым логическим мышлением, которые освоили два предыдущих уровня задач и стремятся к более сложным заданиям. (Приложение № 9, представляет один из многочисленных вариантов).

Примечание: решение задач по разным уровням сложности может быть использовано в качестве входной диагностики на 2, 3, 4 год обучения для определения уровня знаний и умений учащихся (Приложение № 7, 8, 9).

Аннотация к диагностической карте результатов участия в турнирах.

Турнирная таблица представляет собой бланк с построенной таблицей, где указывается фамилия и имя участника, разряд, наименование турнира, очки и место в данном турнире.

Турнирная таблица необходима педагогу для отслеживания результатов шахматных турниров. Фиксирование этих данных позволяет педагогу выявить динамику индивидуального турнирного опыта учащихся.